

ミャオ!

ねこの おうち

お迎え前の準備・日常生活等で里親様とねこが生涯幸せに過ごせるよう注意点をご用意させて頂きました是非、ご一読頂きますようよろしくお願いします



ミャオ!ねこのおうちは「ねこも人も共に幸せに」を目的に活動しています。飼い主のいない不幸なねこを減らすために不妊去勢手術を推奨すると同時に一匹でも多くのねこが飼い主のいる幸せな生活を送れるよう定期的に譲渡会を開催しています。また、終生室内での適正飼養の啓蒙も行っています。

保護した野良猫を完全室内飼育するためには、ノミ取りや寄生虫の駆除、ワクチンなどの処置が必要です。こうした野良猫の保護や避妊・去勢手術にかかる費用は里親になる方にご負担いただいています。(➤詳細は06)

しかし、ミャオ!ねこのおうちでは、それ以外の医療費(猫風邪の治療・FIPの高額な薬・交通事故の手術費用)や食費、設備費は基本的にボランティアの自己負担です。行政や理解ある動物病院の協力もあります。何より皆様からのあたたかいご支援のおかげで活動を続けられています。



皆様からのご支援は保護猫たちの未来の為に

大切にに使わせていただきます

▲表紙・裏表紙ともにレモンくん・プランくん

現金でのご支援は
こちら(ゆうちょ銀行)に
お願いします

●ゆうちょ銀行間の送金の場合
記号：10160
番号：75444951

●他の金融機関からの送金の場合
店名：〇一八(ゼロイチハチ)
店番：018
預金種目：普通預金
口座番号：7544495
加入者名：ミャオ!ねこのおうち

物資での支援はこちらから
お願いします



Amazonほしいものリスト

無断転載・複製を禁じます。



<https://myaoneko.com/>



E-mail

info@myaoneko.com



[@myaoneko55](#)

© 2023 ミャオ!ねこのおうち

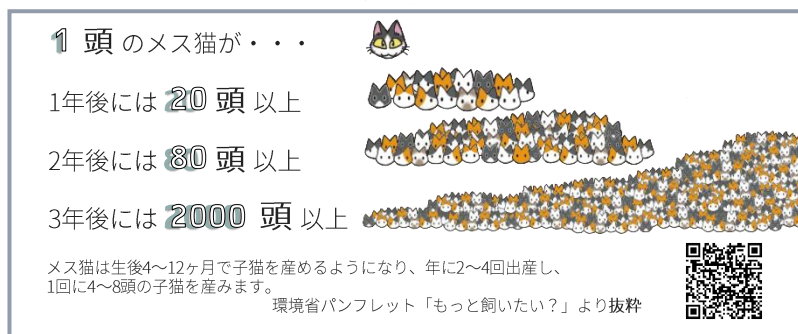
01 なぜねこを外に出してはいけないの？

野良猫の生きる過酷な環境

野良猫は様々な危険（感染症・猫同士の喧嘩・交通事故・虐待・除草剤など）にさらされ、寿命は5年程度とされています。対して、完全室内飼育のねこは医療の発達、良質なフード、ストレスのない生活などで近年では20年以上生きる猫もいます。

望んで野良猫に生まれた訳ではなく、人間と穏やかな暮らしが出来るねこには、ご縁を繋げたい。

繰り返されるねこの悲劇を減らすため、ミャオ！ねこのおうち保護猫活動を続けています。



TNRと地域猫活動

TNRを行うことにより、手術済みのねこ達は発情や出産のストレスから解放され、喧嘩もなくなります。それにより感染症の予防にもなります。新しい命が生まれないので、飼い主のいないねこが減り、動物愛護指導センターや保健所に連れていかれ、【処分】されてしまう命を減らしていくことができます。

人馴れしていないお外の子をすべて保護することは出来ないため、お外に戻した手術済みのねこ達は、地域猫として地域の人やボランティアがお世話をし、一代限りの命を穏やかに過ごしてもらいます。

この活動を続けていけば、いつかお外のねこは減っていき、幸せな飼い猫だけになる。その時を願って私たちは活動しています。



TNRが済んでいるねこには目印として、耳の先端部にV字型のカットが施されています。耳の先が桜の花びらのような形になることから“さくらねこ”と呼ばれています。

©公益財団法人どうぶつ基金

02 知ってほしい りんご猫のこと

猫後天性免疫不全症候群FIV（猫エイズ）

FIV(猫エイズ)キャリアの猫は『りんご猫』と呼ばれています。FI(猫エイズ)は感染力が非常に弱いウイルスです。空気感染、人間や猫以外の動物には感染しません。

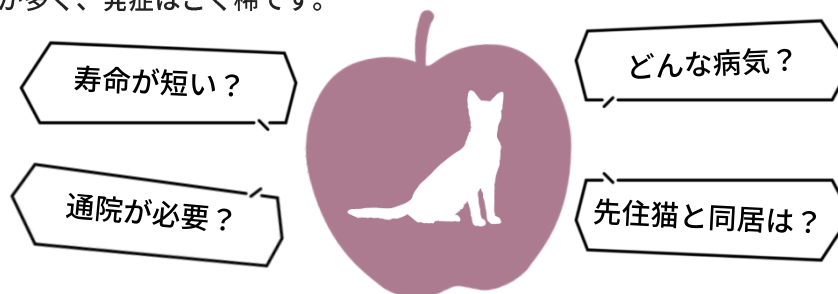
感染 ≠ 発症

感染しても発症するとは限りません。感染してから発症するまでに、長い潜伏期間（無症状キャリア期）があります。この潜伏期間は猫によって差があります。

家猫の場合は潜伏したまま寿命を迎える事が多く、発症はごく稀です。

発症すると…

FIVウイルスは免疫細胞に感染し、ウイルスにより免疫細胞がゆっくり（何年もかけて）減少します。体内のウイルスを死滅させる薬はありません。ウイルスによる症状はなく、免疫力の低下により口内炎・猫風邪等の病気が治りにくく慢性化します。



りんご猫(FIVキャリア猫)を飼育する時の注意点

- ワクチン接種で病気を予防する
- 清潔な環境を保つ
- 口内を清潔に保つ
- 相性が悪い猫と多頭飼育をしない
- ストレスを与えない

以上のようにFIVキャリアだからといって、特別な対応はなく健康なねこを飼育する上でも気を付ける項目ばかりです。

先住猫と同居する時の注意点

感染する可能性はゼロではありません。FIVウイルスは血液、唾液に含まれます。しかし、感染力が非常に弱い為、同居猫に感染させる可能性は低いです。

○グルーミング

○トイレの共有

△食器の共有

噛みついて血を見るような喧嘩をする場合は感染の確立が上がります。

HAPPYに生きる選択肢を

良い意味でも悪い意味でもFIVキャリア猫は特別な猫ではありません。

病気になった時には早めの対応が必要な猫です。

「エイズだから却下」される猫が少しでも減りますように。

誤食・誤飲の危険

家庭内で一番の危険は人間の食べ物や持ち物の誤食です。
ねこは肉食動物です。雑食の人間や犬とは内臓の機能が違います。
人間の健康には良くても、ねこが食べると中毒症状を起こす野菜や観葉植物が多数あります。

また、子猫はおもちゃなどの誤飲もとても多いです。
ねこをお迎える時までには室内に危険なものがないかご確認いただき、安心安全清潔な住環境のご準備をお願い致します。



中毒症状 (1~7日後)

嘔吐・下痢・腎不全
呼吸困難など

ユリ科の花
玉ねぎ・ネギ属
チョコ・コーヒー
人間の薬
漂白剤・保冷剤
観葉植物
アロマオイル・煙草

腸閉塞 (腸が詰まる)

ウンチが出ない
嘔吐食欲低下

猫のおもちゃ
紐・コード
ジョイントマット
ビニール・ラップ
消しゴム
ヘアゴム・輪ゴム
フェイクグリーン

腸穿孔 (腸に穴があく)

うずくまって動かない
お腹をかばう

魚・肉の骨
針
つまようじ
マグネット

自己判断で処置を
しないこと。
誤食した現物や写真を持
っていくこと。

誤食・誤飲の可能性がある時は **すぐに動物病院へ**

脱走防止対策をお願いします！

私たちボランティアは外で生まれたねこや捨てられたねこを、生涯、安心安全な場所（室内）で家族の一員として里親様と一緒に幸せになってほしいという思いから活動しております。

外の世界はねこにとって交通事故や虐待・病気など、いつも危険と隣り合わせです。ベランダであっても絶対に外に出さないようお願い致します。普段ベランダに出していても平気というねこでも突発的に外へ飛び出してしまうこともあります。また、網戸は決して安全ではありません。

「うちの子は大丈夫」「前に飼っていた子は大丈夫だったから」ということではなく、ねこが突発的な行動に出ても、「うちはしっかり脱走防止対策をしているから大丈夫」という環境を作ってあげてください。≫具体例は07・08を参照

ドライフード(主食)はとても大切

<種類>

毎日のごはんはドライフード中心で。（通称：カリカリ）
フードに含まれる内容を見ていただき、プレミアムフードと呼ばれる質の良いものをご用意いただきますようお願いいたします。
1kg数百円の安いものはスナック菓子やジャンクフードのようなものです！

<1日の食事の回数や量>

1日2~4回位、しっかりと適正量をあげてください。置き餌でコントロール出来る子もいますが、ねこによっても違いがありますので、量や時間・種類・あげ方などは保護主にお尋ね下さい。

ごはんの種類

総合栄養食

主食として与えることを目的としキャットフードと水だけで、ねこが必要な栄養素を摂取できるように整えられています。
ドライフードはほとんどが総合栄養食です。

ミャオねこオススメ

- ロイヤルカナン
- ニュートロ
- サイエンスダイエット

一般食・副食 栄養補完食など

(あげすぎにはご注意ください)
おやつやご褒美、コミュニケーションに。
単体では猫に必要な栄養素が摂取できません。
無添加の安全性の高いものや、投薬に役立つものなど種類もたくさんあります。
子猫は4ヶ月齢以降、主食を食べてから与えて下さい。

療法食

疾病の治療を補助する目的で与えるフードです。
医師の管理下で与えられます。



環境省
飼い主のための
ペットフード・ガイドライン
~犬・猫の健康を守るために~

ウェットフードはあげなきゃダメ？

ウェットフードも食べられる子にしておきましょう。
3.11の大震災の際、普段ドライフードしか食べていなかったという多くのねこや犬たちが餓死しました。緊急時には人の食べ物を与えることになります。その際にドライフードしか食べていなかった子は人の食べ物を食べ物と認識することが出来ません。緊急時に備えて普段から1~2日に1回おやつ程度にウェットフードを与えましょう。
また、ウェットフードを食べられることで投薬が楽に行えるメリットもあります。具合が悪くなった時などに食欲を回復させるためにも好物のウェットフードを知っている必要があります。
あくまで主食はドライフード。ウェットはおやつ感覚で適量を与えて下さい。

トライアルの可否

里親様の決定は保護主それぞれに一任されています。先着順ではありません。猫の性格、お留守番の時間、家庭環境、居住環境、先住猫の有無などを考慮し、トライアルをお願いするかどうかを判断します。誤飲や誤食の可能性のあるものがお部屋に散乱しているような場合は、トライアルを開始出来ず、ねこを連れ帰ることもございます。

トライアル中止の事例



〈里親様の事情で中止する例〉

- 猫アレルギーが発覚した。
- 夜鳴き、夜中の運動会がひどくて耐えられない。
- 先住猫のストレスに起因する体調不良など。

〈保護主の判断で中止する例〉

- 誤食の可能性のある物が部屋に散見される。
- ベランダに出したり散歩をしているなど、契約違反が発覚した時。
- トライアル中の報告メールが一度もない。など。

今後の流れ

譲渡会

里親申込書を保護主に提出し面談

譲渡会翌日

譲渡会終了後(翌日までに)保護主から連絡

準備期間

- 1 脱走・危険の対策 >>07・08
- 2 ねこお迎えグッズの準備 >>09
- 3 譲渡費用の準備 >>06

準備確認

準備物・飼育環境の確認(メール・写真)

トライアル開始

- 保護主がねこを連れてご自宅までお伺いします。
 - 契約書の取り交わし(身分証の提示)
 - 譲渡費用のお預かり
- トライアル中は毎日メールでご報告をお願いします

トライアル終了

トライアル開始から1~3週間後
双方の合意があれば正式譲渡へ



トライアル前もトライアル中も、**不安な時は保護主に相談**して下さい！

しっかりアドバイスさせていただきますので**初めて猫を飼う方**でも**安心**です



避妊手術(メス)	¥12,000	生殖機能の病気や発情期を防ぎます。
去勢手術(オス)	¥7,000	生殖機能の病気やスプレー行為を防ぎます。
血液検査	¥4,500	猫白血病ウイルス感染症(FeLV)と猫後天性免疫不全症候群(FIV)通称猫エイズの簡易抗体検査です。 母親の移行抗体を持っている場合は偽陽性となり生後半年以降で診断が確定になります。
ノミ取り	¥1,000	ノミを駆除する薬剤です。まれに野外活動などで飼い主が持ち込む場合があります。 シャンプーより薬で確実に駆除して下さい。
ワクチン	¥3,500	完全室内飼いなので3種混合ワクチンで充分です。 初回2~3回の接種が済めば、年1回の接種になります。
検便	¥1,000	一般的な検査では寄生虫の有無がわかります。
駆虫	¥1,500	寄生虫卵が残っていた場合、駆虫の数ヶ月後に症状が出る場合もあります。
マイクロチップ	¥3,500	情報を登録したチップを体に埋め込み、専用の機械で読み取ります。GPS機能はありません。 外れない名札の様な物です。 (2022年6月にペットショップの猫に装着が義務化)
協賛金	¥5,500	譲渡会運営費・保護主活動費
交通費	保護主による	保護主1名の往復2回分の電車代 車の場合、ガソリン代(1リットル10キロ換算/ガソリン代は時価)と駐車場代(必要な場合ご相談)

トライアル前に保護主より譲渡費用内訳書をお渡し致します。

①どこにどの程度の対策が必要か保護主と相談する

②検索してイメージする

猫 脱走対策

検索



うずちゃん・なかちゃん里親様

玄関

重要

外出・帰宅・来客時にすり抜け脱走の危険があります。
玄関ドア+1(脱走防止扉)
①の玄関扉と②③④のどこかで脱走対策をお願いします。

対策例

市販の脱走防止扉を設置する・ディアウォール等を使ってDIYをする

キッチン

誤食や火傷の可能性があります。
キッチンに興味を持つねこの場合は、調理中や食事は他の部屋へ移動させるか、ケージに入れて下さい。
必要に応じて侵入防止の対策もご検討下さい。

外出

ねこを外に連れ出す際は特に注意が必要です。
ふたが開いてしまうとすぐに外なので、短い移動でも必ず二重三重の対策をしてお出かけ下さい。

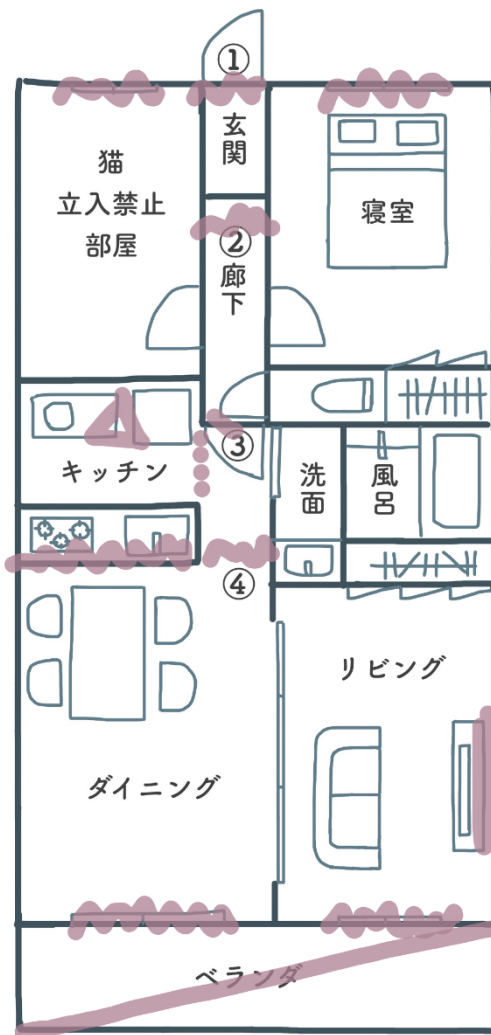


キャリアケースごと洗濯ネットやカバーに入れる



ねこを洗濯ネットに入れてからキャリアケースに入れる。

重要



ベランダ

重要



ベランダでの日光浴お散歩

落下・脱走・逃走の危険があります。
ハーネスをつけたとしてもねこは抜けるので意味がありません。**絶対にやめて下さい。**日光浴はガラス越しにお願いします。

立入禁止の部屋

ねこに触られたくない大切な物が多い場合、片付けが難しい場合は、ねこが立入れない部屋にまとめて収納しましょう。すべての部屋をねこに開放する必要はありません。
しかし、扉を開けてしまうねこもいるので要注意！

風呂場

換気をしていて脱走
→開閉出来ない網戸でも脱走対策をする
残り湯で溺れる
→残り湯がある時は浴室に入れない

リビング

電化製品や充電器のコードは感電の危険があります。
→コードにはカバーをつける・ねこが嫌うにおいをつける・ケーブルボックスに収納するなど
こども用のおもちゃやねこのおもちゃは誤食の危険があります。
→おもちゃは使用後すぐに片付ける



あさりくん・しじみくん里親様宅

換気する窓

重要

換気をする際に網戸一枚にするのと破ります。網戸ごと外します。
大きい窓、小さい窓とも換気をする窓には対策をお願いします。

風呂場・洗面所・階段や廊下の小窓を換気の為に開けっ放しにしていて脱走する事例が多々あります。

洗濯物を干す時は猫を他の部屋へ移動させるかケージに入れて下さい。



モナ子ちゃん里親様宅

市販品

窓用



市販品は猫用を購入して下さい。ベビー用・犬用は高さが足りません。窓用は上下に隙間がないように工夫して下さい。

玄関・掃き出し窓用

のほれんニヤン。バリアフリーシリーズ

PETSELECT by Nihonkuji



▲メイちゃん里親様宅

色々なDIY



鍵の開閉を簡単に

▲ミツくん里親様宅

YouTube『タリキリンの巣』より



ラティスを利用した扉



百之助くん里親様宅

キャットタワー兼 脱走防止



▲ふあみくん・まっくん里親様宅

玄関のDIY



広い間口も隙間なし!

▲かもちゃん里親様宅



階段横も隙間なし!

▲保護主宅



白ですっきり

▲ゆおくん里親様宅



アクリル板を使って

▲れんずくん・うずらくん里親様宅



網戸一枚にしないように

▲保護主宅

窓対策のキホン

- ① 網戸が動かないように網戸ストッパーを取り付ける
- ② 網戸を倒したり破いたりしないように手前にフェンス等の対策を施す
- ③ 対策を施した幅以上に窓が開かないように、窓にストッパーか防犯錠を取り付ける

窓のDIY



洗面所も忘れずに

▲まるちゃん里親様宅



突っ張り棚を利用して

▲あんちゃん里親様宅



2×4木材でがっちり

▲からしくん・みそくん里親様宅

セミオーダーメイド



▲ちゃむくん・ちゃみちゃん里親様宅



木でできた「にゃんがーど」キッチンカウンター用もあります

フルオーダーメイド

脱走防止扉の他キャットウォーク等の施工事例も多数あります。



M.J WORKS

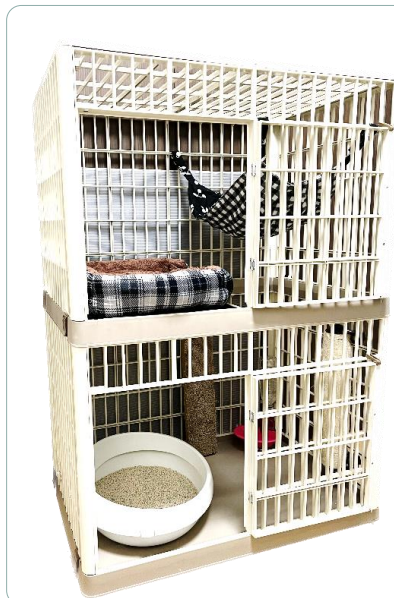


必需品

- ① ケージ
- ② トイレ
- ③ 猫砂
- ④ キャリー
- ⑤ 洗濯ネット
- ⑥ キャットフード
- ⑦ 食器
- ⑧ 水入れ
- ⑨ 爪切り
- ⑩ 爪とぎ
- ⑪ ベッドまたはハンモック

任意

キャットタワー
ペットカメラ
(留守番が多い場合)



1 ケージ

「スリム」「ミニ」「コンパクト」と名の付くケージは狭いのでお勧めしません。

大きさの目安は
幅80cm×奥行50cm
2段以上のものです。

ケージはねこから部屋全体が見渡せる場所に置きましょう。

落ち着くまではシートや毛布でケージを覆ってあげましょう。

2 トイレ

隠れ場所になりやすいので、最初は隠れられない形のトイレをお選び下さい。

A.猫砂トイレ

昔からある猫砂を入れて使うトイレ。

B.システムトイレ

二層式の長期間におわないトイレ

砂は固まらずにシートにおしっこが吸収される。

うんちが安定している子や、お留守番が長めの子に。

※トライアルするねこにおすすめのトイレは保護主にご確認下さい。



3 猫砂

紙系・木系・鉱物系・シリカゲル・おから等と色々なタイプがあります。猫砂はより細かい粒を好みます。自然界の砂に近いからです。トイレ後に手足を舐めるので、安全なもの、処理や掃除がしやすいものを選んで下さい。

ねこは高いところが好き！

ねこは広い場所を走り回るより、縦運動できることが必要です。おうちの中で日向ぼっこなども出来る高い場所を作ってあげましょう。キャットタワーを用意してあげると、ねこはとても喜びます。キャットタワーの柱で立って爪を研ぐことも出来るので、壁などへの爪とぎも少なくなります。

4 キャリーケース

トライアル中でも突然の体調不良は起こります。すぐに動物病院に連れて行けるように準備しておきましょう。

5 洗濯ネット



- ◎プラスチック製
嘔吐や粗相をしても洗える
- ◎上部が開閉する
猫が嫌がっても出し入れしやすい

ミャオのおすすめ

◀リッチェル
キャンピングキャリーダブルドア



脱走防止のための洗濯ネットは引き裂きにくい、粗目のものを選んで下さい。
60cm×60cm
(百均でOK)

6 キャットフード

まずは今までと同じフードをご準備下さい。急にフードを変えると食べなくなったり、お腹が緩くなる可能性があります。

7 食器



先端をなめて飲む受け皿がないタイプの給水器はNG。うまく飲めない子がほとんどです。

8 水入れ



9 爪切り



爪切りはねこや人を傷つけない為に必要です。ハサミタイプが扱いやすい。

10 爪とぎ



▲ちゃむくん保護主宅

置き型・ポール型・ベッド型など様々な形と、ダンボール・麻・綿など多様な素材があります。
ねこの好みがわかってから喜びそうな物を選んであげて下さい。
ケージの中は板状の爪とぎで十分です。

11 ベッド・ハンモック

季節に合った素材のものをお選びください。素材や形にねこの好み表れやすいです。



⑦⑧⑨⑩は迷ったら猫壱がオススメ。

わたしのROOM

…準備中

ねこのことがもっと知りたいと思ったら

ミャオねこオススメ本



猫からのおねがい
猫も人も幸せになれる
迎え方&暮らし



猫が食べると危ない
食品・植物
家の中の物図鑑



猫の困った行動
予防&解決ブック



使わなくなったスマホも見守りカメラにできるアプリ。
iOS版とアンドロイド版があります。

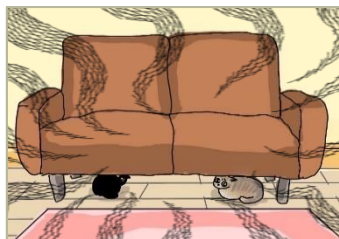
10 ケージはなぜ必要なのでしょう？

マルチ 1 ねこが安心する

「閉じ込めておくなんてかわいそう」「もう何年も飼育経験があるから必要ない」と思われる方もいらっしゃるかと思います。まず猫を飼う上で「ケージにずーっと入れっぱなしをよしとしていない」ということをご理解下さい。では、なぜケージを用意するのか？というところから「猫は狭いところが安心する」からです。



初めての場所で緊張しているねこは、まず狭い所に身を隠そうとします。ソファの下、テレビの裏、タンスの裏、洗濯機の下、隠れられる場所に逃げようとしています。



人慣れしているねこでもそこから無理矢理出そうとすると、威嚇やねこパンチ、噛まれる事もありますし、失禁してしまうこともあります。人慣れが不十分な猫は、もはや捕まらず恐怖を与えてしまう事によって、より人にも環境にも慣れにくくなるという悪循環が起こります。まず初めての場所で緊張している猫に「ケージという安心できる場所をひとつ作ってあげる事」が大事です。

ケージがない場合、冷蔵庫の裏に隠れて人がいなくなるとご飯やトイレを済ませる…。そんなスタートは猫にも人にも不幸でしかありません。

マルチ 2 人や環境に慣れやすくする



観察中…

ケージの中からねこに人間の普段の様子を見てもらい「なんだ、怖くないんだな」と思ってもらうことが大事です。最初はじっと猫を見つめない、大きな音をたてない、トイレや食事のお世話もゆっくり近付くようにして日常生活を送って下さい。



ねこは少しでも高い位置にいる方が安心します。フリーで床にいるねこを急に人が触ろうとすると、高いところから手や顔が降りてくることになり、触る事を怖がる猫になりやすいです。



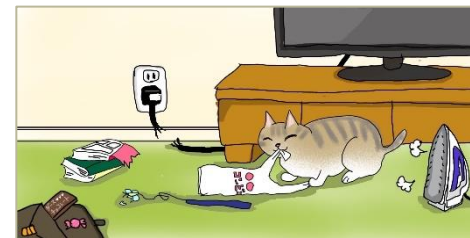
大抵のねこは落ち着くとケージの二段目三段目やハンモックでくつろぎます。この時になるべく猫より低い位置から撫でてあげて下さい。最初は指一本でご挨拶から始めてみて下さい。

マルチ 3 ねこの安心を確保する

室内飼育のねこが病院のお世話になるケースとして、最も多いのが誤食です。胃や腸に詰まったり、中毒をおこすこともあります。(誤飲・誤食について≫03参照)

その他には、コードをかじって感電、キッチンでの火傷、ドアに挟まる、吹き抜けの二階から落下、カーテンに爪が引っかかって出血など。(室内の危険について≫07参照)

危険な事をあえて経験させて学習させる人はいないと思います。家族になったねこが、初めての環境でどんな行動をするのか。ケージから部屋に出す時間を徐々に増やして様子をみましょう。



慣れてからはケージが必要ない？

部屋でフリーになる時間が増えても、猫にケージに入ってもらおうと便利なシーンはたくさんあります。



するり…

お皿を割った
ご飯や汁物をこぼした
食事中や調理中
洗濯物や布団を取り込む
アイロンをかける
清掃や点検の業者さんが
ドアを開けて作業するなど…

慣れてきても予期せぬ場合のためにケージは常に設置しておく事をお勧めします。普段から扉が開いたケージの中で、フードやおやつを与えて良いイメージを付けてあげましょう。

ケージに慣れているともしもの時も安心

入院やペットホテルに預けられた時
災害時に避難してケージ生活になった時
引っ越した時
多頭飼育している中、病気になり、ご飯やトイレを管理したい時



ケージの必要性については
ポラン動物病院 院長 竹井信恵先生のコラムを元に作成しました。
HPでは里親募集や誤食した犬猫の症例も紹介しています。